

JTrans[®] Easy

PRENSA COMBO 8 EM 1

MANUAL DO USUÁRIO

Prensa Combo 8 em 1



Instrução de Produto

Estrutura:

- 1) Ajustador de pressão
- 2) Display digital
- 3) Fusível
- 4) Liga/Desliga
- 5) Iniciar "Play"
- 6) Mais +
- 7) Modo de configuração
- 8) Menos -
- 9) Conector da resistência
- 10) Alavanca de pressão
- 11) Chapa de silicone resistente ao calor
- 12) Resistência
- 13) Mesa de trabalho

Descrição:

Voltagem 220V ou 110V
 Cor: Azul
 Dimensões: 30*38cm
 Embalagem: Caixa de Papelão
 Peso: 38kg

Especificações: resistências para prato (7.5 pol. & 10 pol.), para canecas (4 tipos), para boné. Utilização em objetos planos, canecas, pratos e outros tipos diferentes de materiais sublimáticos.

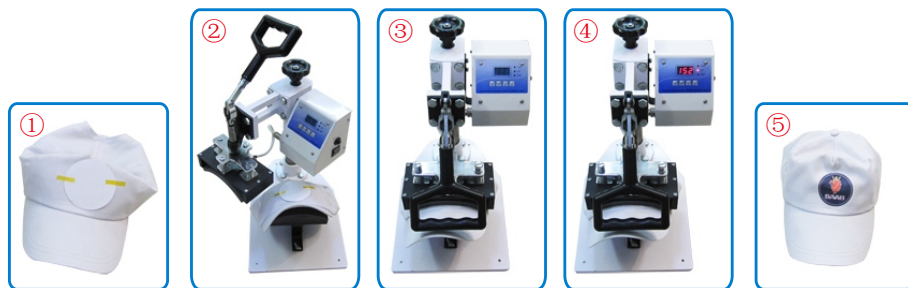
Acessórios:

A: Resistência para caneca diâmetro 7.5-9cm
 Resistência para caneca diâmetro 5-7.5cm
 Resistência para caneca cônica $\Phi 9.0 \times H 9.8$ cm
 Resistência para caneca cônica $\Phi 8.8 \times H 14.9$ cm

B: Resistência para prato diâmetro 11cm
 Resistência para prato diâmetro 15cm
 Resistência plana 30*38cm

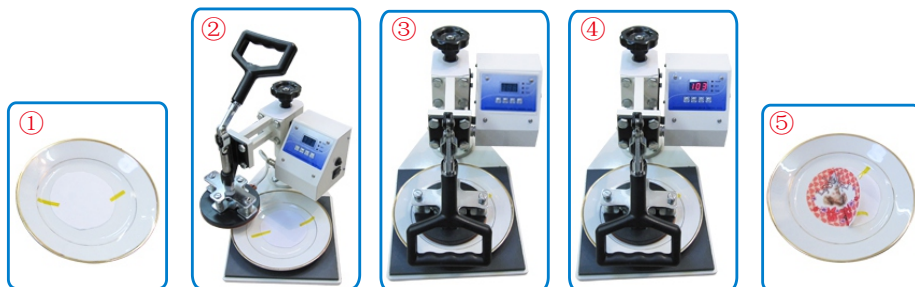
C: Resistência para bonés 14*8.5

Instrução de Produto



Prensa para Bonés

1. Imprima as fotos em um papel e corte ele. Prenda o papel no devido local do boné com a fita.
2. Mova o braço da máquina para o lado e posicione a aba do boné na parte inferior.
3. Ajuste a pressão e abaixe o braço da máquina.
4. Ligue e selecione a temperatura 180 °C e tempo 30-50 segundos (para papel sublimático) ou 10-20 segundos (para papel transfer). Pressione "Play" para iniciar a impressão.
5. Quando a máquina apitar, desligue e retire o boné (cuidado, estará quente).



Prensa para Prato

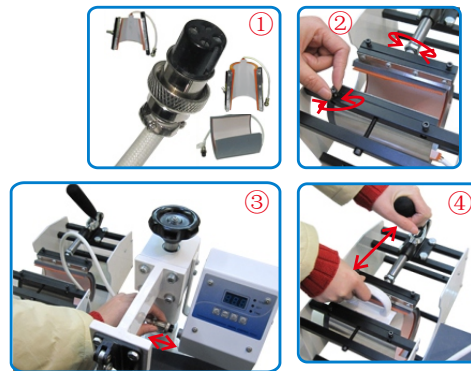
1. Imprima as fotos em um pedaço de papel e corte ele. Prenda o papel na parte plana do prato com a fita.
2. Mova o braço da máquina para o lado e posicione o prato centralizado.
3. Ajuste a pressão e abaixe o braço da máquina.
4. Ligue e selecione a temperatura 180 °C e tempo 150 segundos. Pressione "Play" para começar a imprimir.
5. Quando a máquina apitar, desligue e retire o boné (cuidado, estará quente).

Parâmetro

Item	Inicial (Celsius)	Máxima (Celsius)	Tempo	Aviso prévio
Caneca	110/160	165/165 165/150	40-120	--Moderada/ Pressão correta. --Temperatura não muito quente.
Prato	165/150	165	180	--Coloque o prato reto. --Pressão fraca/ moderada. --Coloque um prato branco depois de usar.
Tigela	100/160	180	30-50	--Pressão Moderada.
Chapa de Metal	180	180	60-80	--Pressão Própria. --Temperatura não pode ser muito alta.
Chave	180	180	60-80	--Coloque bem a figura.
Camiseta (sem Algodão)	180	180	30-50	--Impressão espelhada / Pressão suficiente
Camiseta (Algodão)	180	180	10-20	--Impressão espelhada / Pressão suficiente
Tag para Pet	110	180	60	--Impressão espelhada / Pressão suficiente
Capa p/ Travesseiro	180	165	40	--Impressão espelhada / Pressão suficiente
Mouse Pad	165	165	80-100	--Impressão espelhada / Pressão suficiente
Isqueiro	100	180	60	--Impressão espelhada / Pressão suficiente
Capa de CD/DVD	110	165	60	--Impressão espelhada / Pressão suficiente
Capa para Notebook	110	A4/ 165 A5/ 150	30-50	--Impressão espelhada / Pressão suficiente
Quebra-Cabeças A4/A5	A4/ 165 A5/ 150	165/160	50-60 60-80	--Impressão espelhada / Pressão suficiente
Garrafas	110/110		30-50 30-40	--Aço:165(°C)30-50(s) --Alumínio:150(°C)30-40(s) --Impressão espelhada / Pressão suficiente

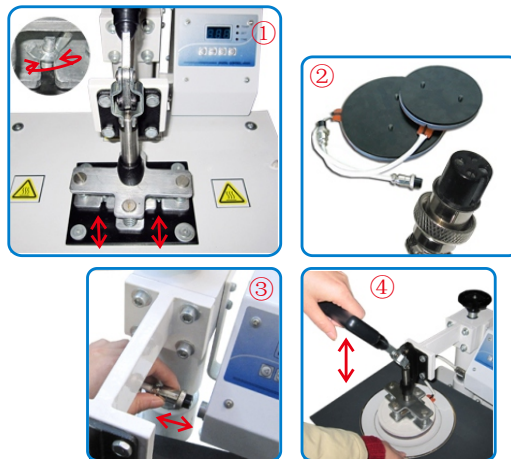
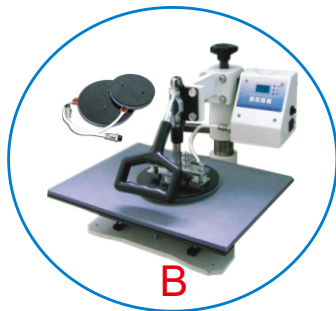
1. Acima estão os parâmetros de tempo e temperatura são apenas para equipamentos feitos por nossas fábricas. Isso pode ser diferente em outros produtos.
2. A temperatura está em Celsius.
3. Os parâmetros acima são apenas sugestões baseadas na nossa experiência e em condições ideais de utilização de insumos. Você pode tentar o melhor para sua própria operação.

Instrução de substituição de acessórios



Substituindo a resistência

1. Desligue a máquina
2. Afrouxe os quatro parafusos da resistência.
3. Tire o plugue da resistência atual e insira o plugue do outro acessório da porta da caixa de controle.
4. Após substituir, ligue a máquina e comece a imprimir.



Substituindo a placa de silicone.

1. Desligue a máquina e remova a resistência desparafusando os dois parafusos.
2. Coloque a placa de silicone na máquina.
3. Coloque o plugue da placa de silicone no conector da caixa de controle digital.
4. Após finalizar, ligue a máquina e comece a imprimir.

Instrução de Produto



1. Limpe a superfície da caneca com lenço de papel; corte a imagem conforme o seu design, tamanho de impressão (L <20cm H>9cm). Utilize secador para secar a imagem se o papel fotográfico acabou de ser impresso com tinta ou você pode deixar o papel se secar naturalmente.
2. Envolve a caneca com a imagem. Centralize a imagem e deixa-a simétrica nos dois lados. Prenda o papel com fita adesiva térmica.
3. Coloque a caneca no centro da prensa de canecas horizontalmente, com a alça da caneca para cima (você também pode coloca-la fora do centro, como você preferir).
4. Ajuste a rosca de pressão da máquina, nem muito apertada, nem muito frouxa.
5. Ligue a tomada, ligue a máquina.
6. Configuração de tempo e temperatura.

1. Configurando temperatura. Você pode selecionar entre a temperatura mínima inicial 110 °C e a temperatura máxima 165 °C.

A - Confirme a temperatura inicial mínima.

Pressione **MODE** na área diretamente sobre a prensa de caneca a primeira vez, a luz de configuração ficará vermelha. Pressione - ou + para diminuir ou aumentar a temperatura. Tenha certeza que a temperatura inicial seja 110 °C.

B - Confirme a temperatura máxima.

Pressione **MODE** pela segunda vez, a luz do indicador de temperatura se acenderá. Pressione - ou + para diminuir ou aumentar. Selecione a temperatura ao redor de 165 °C.

- 2 - Configurando tempo. Pressione **MODE** pela terceira vez, a luz do indicador de tempo ficará vermelha. Pressione - ou + para ajustar o tempo ao redor de 45s.

3 - A configuração está pronta. Pressione **MODE** pela quarta vez para confirmar as configurações.

- 4 - Pressione o último botão "**PLAY**" e o processo de impressão irá iniciar.

5 - Após um tempo, a máquina irá apitar automaticamente quando tiver terminado. Tire a caneca da prensa de caneca.

6 - Se tudo correr bem, apenas retire o papel da caneca, (se você quiser esfriar a caneca rapidamente, você pode colocar ela dentro de água gelada, mas por favor tenha certeza de que toda a caneca fique dentro d'água ao mesmo tempo. Se você apenas colocar parte da caneca dentro d'água, talvez ela se quebre.)